

# 太宰府观光导游地图



2020年11月发行

## 太宰府的伴手礼

### 太宰府名点 梅枝饼

使用糯米和粳米制成的粘饼，内包红豆馅，经烘烤而成。据说此饼的由来是一位叫净妙尼的老妇人，因同情被饿死的真公而制作了粘饼，并附加梅枝赠送。



(销售场所) 天满宫参道、神苑等地

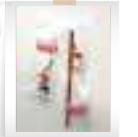
### 太宰府民间艺术品 木鸮



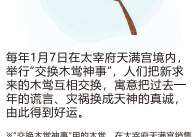
相传鸮作为天神的使者，可以给人带来好运。木鸮就是把鸮鸟落在树上，舒展双翼的姿态用木雕的形式表现出来的艺术品。

### 太宰府贡品盐

让古代从天草进贡到太宰府的盐在现代复活。现在这种盐供奉在太宰府天满宫，用于在天满宫举行的全部神事。



木鸮小挂饰/抱耳勺  
<销售场所> 天满宫参道等处



※“交换木鸮神事”用的木鸮，在太宰府天满宫销售。



内装白盐2个  
<销售场所> 天满宫参道等处

## 太宰府天满宫的年事

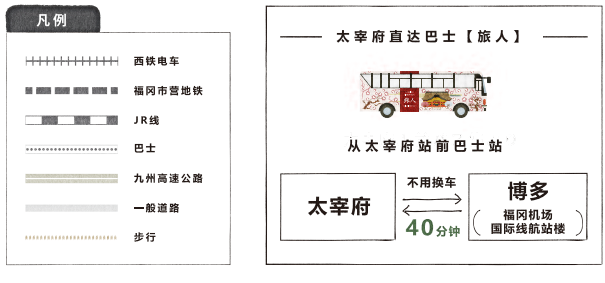
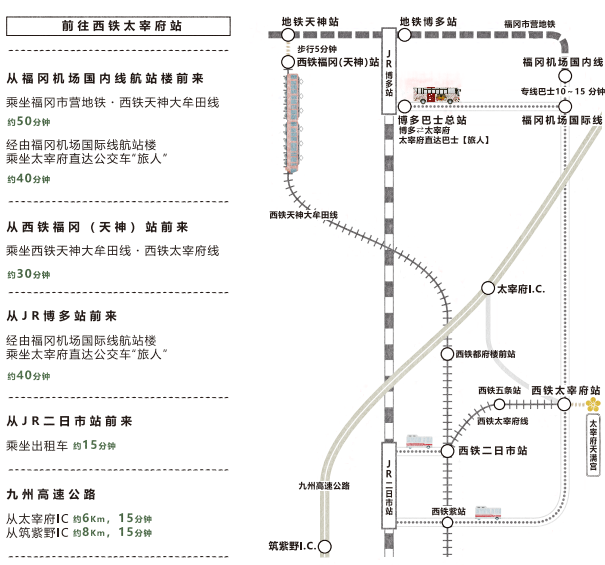


- 1月 岁旦祭
- 2月 点火打鼓 交换木鸮神事
- 3月 节分除厄大祭
- 4月 梅花祭
- 5月 观赏梅花期间
- 6月 观赏紫阳花
- 7月 七夕之宴
- 8月 夏季神祭(千灯册)
- 9月 注连打奉纳相扑
- 10月 神幸式大祭 千灯册
- 11月 秋祭
- 12月 大夜祭、除夜祭

## 观光设施指南

<b>太宰府天满宫</b> 092-922-8225 开门 春分之日~秋分前日~6:00 秋分之日~春分前日~6:30 关门 4~5月~19:00 6~8月~19:30 9~11月~19:00 12~3月~18:30 (周五、六)~20:00 年末年初(12/31~1/3) 昼夜开门 ※注:举办活动之日不受此限,需确认	<b>九州国立博物馆</b> 050-5542-8600 开馆 9:30~17:00 (入馆至16:30) (周五、六) 9:30~20:00 (入馆至19:30) 参观费 常设展: 普通票700日元、大学生350日元 ※附加展另加收费 身体障碍者和保护者1名、高中生、未满18岁和70岁以上者免费 休息日 每周一(国定假日、代休日时变日)
<b>宝物殿(太宰府天满宫)</b> 092-922-8225 开馆 9:00~16:30 (入馆至16:00) 入馆费 大人500日元(400日元) 高中大学生200日元(100日元) 初中小学生100日元(50日元) ※注( ) 均为团体30名以上票价 休息日 每周一(国定假日时变日、代休日时变日)	<b>菅公历史馆(太宰府天满宫)</b> 092-922-8225 开馆 9:00~16:30 (入馆至16:00) 入馆费 大人200日元(150日元) 高中大学生150日元(75日元) 初中小学生100日元(50日元) ※注( ) 均为团体30名以上的票价 休息日 每周二、三
<b>太宰府天满宫 停车场</b> 092-924-2843 时间 8:00~18:00(周五、六) 8:00~20:00 年末年初(12/31~1/3) 每日营业 ※注:举办活动之日不受此限,需确认。 费用 大型巴士=2,000、小型巴士=1,300日元 轿车=500日元、摩托车=250日元	<b>太宰府游乐园</b> 092-922-3551 时间 9:00~18:00(周五、六) 8:00~17:00 (根据期间不同,有所变动) 入园费 大人600日元(500日元) 65岁~500日元(400日元) 3岁~小学生400日元(300日元) ※注( ) 均为团体20名以上票价 根据期间不同有所变动 ※详细信息咨询请参阅买票加以确认
<b>宝满宫密门神社</b> 092-922-4106 护符、护身符授与所 8:00~19:00 一年内在休息日	<b>坂本八幡宫</b> 092-928-3100 氏子会受理时间: 9:00~16:00 周一~周四不受理(国定假日、代休日时变日)
<b>大宰府展览馆</b> 092-922-7811 开馆 9:00~16:30 休息日 每周一(国定假日、代休日时变日) 12/28~1/4 入馆费 大人200日元、高中生、大学生100日元 中学生、小学生免费	<b>文化交流馆</b> 092-928-0800 开馆 9:00~17:00 休息日 每周一(国定假日、代休日时变日) 12/28~1/4
<b>观世音寺收藏库(宝藏)</b> 092-922-1811 开馆 9:00~17:00 (入馆至16:30) 参观费 大人500日元(300日元) 高中大学生300日元(200日元) 初中小学生150日元(100日元) ※注( ) 均为团体20名以上的票价 休息日 一年内在休息日	<b>水城馆(水城东门遗址)</b> 092-555-8455 开馆 9:00~16:30 休息日 每周一(国定假日、代休日时变日) 12/28~1/4
<b>太宰府馆(地域活动综合设施)</b> 092-918-8700 开馆 10:00~18:00 休息日 每周三(国定假日、代休日时变日)	发行者: 太宰府观光协会 〒818-0117 福冈县太宰府市家府3-2-3 TEL(092)925-1899/FAX(092)925-1866 ※观光导游地图使用“历史与文化”环境稿制作

## 交通指南



## 太宰府天满宫 门前町指南

### 咨询服务

**太宰府馆**  
太宰府馆(休馆日每周三)  
TEL.092-918-8700  
> 租借轮椅

● 体验制作梅枝饼 ● 体验木鸮上色

体验需电话预约: TEL.092-918-8700

### 太宰府市观光咨询处

西铁太宰府站右侧  
TEL.092-925-1880  
> 租借轮椅、婴儿推车

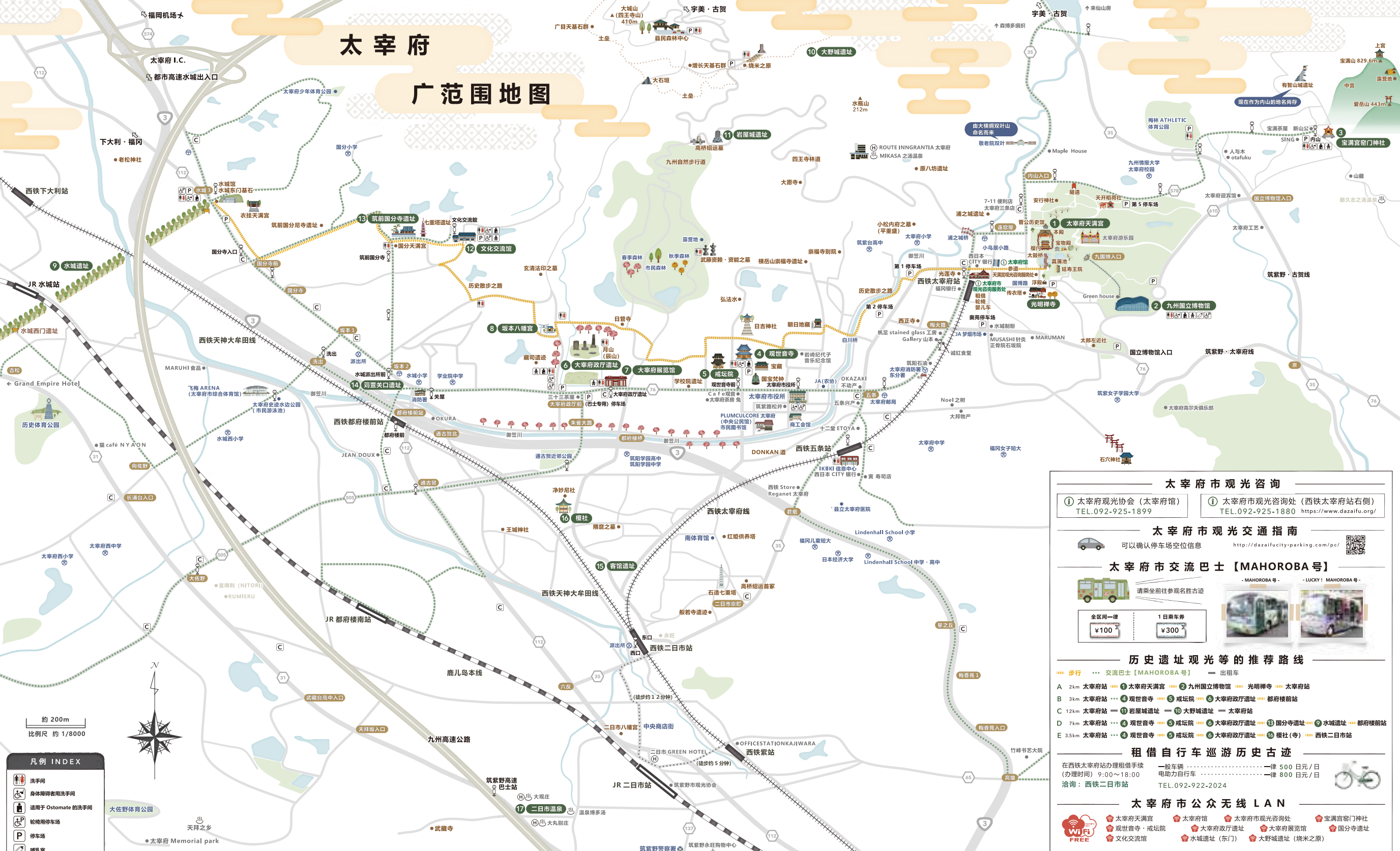
太宰府观光协会  
TEL.092-925-1899

### 凡例 INDEX

- 洗手间
- 身体障碍者专用洗手间
- 适用于Ostomate的洗手间
- 哺乳室
- 换尿布台设施
- 停车场
- 轮椅专用停车场
- 租借轮椅
- 出租自行车
- 便利店
- 梅枝饼
- 餐饮
- 伴手礼
- 休闲茶馆

大停车场(轿车1000辆、大型车30辆) P

# 太宰府 广范围地图



約 200m  
比例尺 約 1/8000

- ### 凡例 INDEX
- 洗手间
  - 身体障碍者用洗手间
  - 适用于 Ostomate 的洗手间
  - 轮椅用停车场
  - 停车场
  - 哺乳室
  - 换尿设施
  - 便利店
  - MAHORoba 号巴士线路
  - 历史散步道
  - 十字路口名称

### 关于 DAZAIFU 的表示方法

历史上的官符写作太宰府，现代行政方面渐渐使用于太宰府。

(例) 太宰府东厅遗址    (例) 太宰府市役所

此地图也按其标准表示。

<p><b>16 榎社</b></p> <p>相传是道真公自任任太宰府到去世两年间居住过的居所【府南馆】的遗址。</p>	<p><b>14 荻葦关口遗址</b></p> <p>曾经是太宰府的出入口，据说当年设有检查站。</p>	<p><b>12 文化交流馆</b></p> <p>是一座介绍太宰府的历史、文化的综合设施。也可在此一边了解如何漫步历史遗址，一边休息。</p> <p>乘 MAHORoba 号巴士文化交流馆下车后，西铁都府楼前站下车步行 15 分钟。</p>	<p><b>10 大野城遗址</b></p> <p>作为太宰府的北部守护城，参考朝鲜的山城于 665 年建筑而成。山深 8 公里，由土垒、石墙所围，现在仍保留着被认为是当时台榭遗址的基石。国家特别历史遗址。</p>	<p><b>9 水城遗址</b></p> <p>664 年为防新罗和百济军队的攻击而建筑，筑城时正设“人工土垒”。全长达 1.2 公里。国家特别历史遗址。</p> <p>乘 MAHORoba 号巴士水城遗址下车后，西铁都府楼前站下车步行 20 分钟。</p>	<p><b>8 坂本八幡宫</b></p> <p>作为坂本地区土地神产土神崇拜，筑城时正设“人工土垒”。全长达 1.2 公里。国家特别历史遗址。</p> <p>乘 MAHORoba 号巴士坂本八幡宫下车后，西铁都府楼前站下车步行 5 分钟。</p>	<p><b>7 大宰府展览馆</b></p> <p>不但展示了在大宰府行政遗址发掘的遗址和出土文物，还陈列着行政的复原模型和与令密切相关的【梅花之家】的立体造型模型（制作山打洋行），详细易懂地介绍了大宰府的历史、文化。</p> <p>乘 MAHORoba 号巴士大宰府展览馆下车后，西铁都府楼前站下车步行 15 分钟。</p>	<p><b>6 大宰府行政遗址</b></p> <p>自奈良时代到平安时代，设置了统治九州地区、承担外交、军事、经济责任的府衙——大宰府。这里是其中枢。国家特别历史遗址。</p> <p>乘 MAHORoba 号巴士大宰府行政遗址下车后，西铁都府楼前站下车步行 15 分钟。</p>	<p><b>5 戒坛院</b></p> <p>与奈良的东大寺、下野的药师寺并列日本三大戒坛之一。据说是在日本最古老的戒坛（国宝）和安置在宝藏里的佛像（重要文物）都是必观之物。</p> <p>乘 MAHORoba 号巴士戒坛院下车后，西铁都府楼前站下车步行 10 分钟。</p>	<p><b>4 观世音寺</b></p> <p>天智天皇为追悼在筑紫熊川的母生开天天皇而建立。还陈列着行政的复原模型和与令密切相关的【梅花之家】的立体造型模型（制作山打洋行），详细易懂地介绍了大宰府的历史、文化。</p> <p>乘 MAHORoba 号巴士观世音寺下车后，西铁都府楼前站下车步行 10 分钟。</p>	<p><b>3 宝满宫窗门神社</b></p> <p>这里祭祀着天神太玉命和生母玉依命，作为地母之神深受崇拜。位于大宰府行政北方，守护国门。</p> <p>乘 MAHORoba 号巴士宝满宫窗门神社下车后，西铁都府楼前站下车步行 40 分钟。</p>	<p><b>2 九州国立博物馆</b></p> <p>这是继东京、京都、奈良建造的 4 座国立博物馆。其理念是【以亚洲历史的观点理解日本文化的形成】。</p> <p>西铁太宰府站下车步行 10 分钟 乘西铁巴士九州国立博物馆前站下车步行 7 分钟</p>	<p><b>1 太宰府天满宫</b></p> <p>菅原真公精通汉诗和歌书法等，他作为太宰府行政长官深受崇拜。在此地建府衙而最终，本殿建在他的墓地上。作为祭祀学问之神、天神的圣地，国内外参拜者络绎不绝。</p> <p>西铁太宰府站下车步行 5 分钟</p>
--	--	---	---	---	--	---	--	--	--	---	---	--

## 太宰府市观光咨询

① 太宰府观光协会（太宰府馆） TEL.092-925-1899

② 太宰府市观光咨询处（西铁太宰府站右侧） TEL.092-925-1880 <https://www.dazaifu.org/>

---

## 太宰府市观光交通指南

可以确认停车场空位信息 <http://dazaifucity-parking.com/pc/>

---

## 太宰府市交流巴士【MAHORoba 号】

请乘坐前往参观名胜古迹

全区间一律 ¥100	1 日乘车券 ¥300
------------	-------------




---

## 历史遗址观光等的推荐路线

步行    交流巴士【MAHORoba 号】    出租车

A 2km 太宰府站 → ① 太宰府天满宫 → ② 九州国立博物馆 → 光明禅寺 → 太宰府站

B 3km 太宰府站 → ④ 观世音寺 → ⑤ 戒坛院 → ⑥ 大宰府行政遗址 → 都府楼前站

C 12km 太宰府站 → ① 岩屋城遗址 → ⑩ 大野城遗址 → 太宰府站

D 7km 太宰府站 → ④ 观世音寺 → ⑤ 戒坛院 → ⑥ 大宰府行政遗址 → ⑬ 国分寺遗址 → ⑨ 水城遗址 → 都府楼前站

E 3.5km 太宰府站 → ④ 观世音寺 → ⑤ 戒坛院 → ⑥ 大宰府行政遗址 → ⑭ 榎社(寺) → 西铁二日市站

---

## 租借自行车巡游历史古迹

在西铁太宰府站办理租借手续    一般车辆 ..... 一律 500 日元/日  
(办理时间) 9:00~18:00    电力自行车 ..... 一律 800 日元/日  
洽询：西铁二日市站    TEL.092-922-2024

---

## 太宰府市公众无线 LAN

WiFi FREE

- 太宰府天满宫
- 太宰府馆
- 太宰府市观光咨询处
- 宝满宫窗门神社
- 观世音寺·戒坛院
- 大宰府行政遗址
- 大宰府展览馆
- 国分寺遗址
- 文化交流方向
- 水城遗址(东门)
- 大野城遗址(烧米之原)